

Indslusning og opstigning for marginalgruppen

De brancher der indsluser flest marginaliserede er ældrepleje, børnepasning, rengøring og anden forretningservice. Næsten 60 procent af de indslusede til ældrepleje og børnepasning er i samme branche tre år efter, medens kun 36 og 25 procent af de indslusede til rengøring og anden forretningservice er det.



■ **Jonas Schytz Juul**

cand.polit.

Økonom i Arbejderbevægelsens Erhvervsråd

Definition af marginalgruppen og indslusning.

Marginalgruppen består af personer med en meget ringe tilknytning til arbejdsmarkedet. Konkret består gruppen af personer, der i mere end 80 procent af tiden i løbet af de seneste tre år har været ledige eller i aktivering inkl. uddannelsesorlov. Der benyttes data fra CRAM og AMFORA, hvilket overvurderer antallet af personer i marginalgruppen en smule. Det skyldes, at op til 5 procent af de ledige samtidig bliver registreret i en arbejdsmarkeds-politisk foranstaltning (Danmarks Statistik, 2006, s. 6). Antallet af marginaliserede er derfor skaleret ned, så de svarer til totalen i Beskæftigelsesministeriet (2005), der er baseret på DREAM data. For at blive medregnet som indsluset skal følgende betingelser være opfyldt: Personen skal have forladt marginalgruppen, være defineret som i beskæftigelse i det pågældende år i RAS, og ikke er i aktivering i den uge RAS statistikken er opgjort.

Indledning

I denne analyse undersøges det, hvordan den marginaliserede gruppe på arbejdsmarkedet kommer tilbage i beskæftigelse, og hvorledes de bevæger sig på arbejdsmarkedet i årene efter indslusningen. Analysen viser, at der er stor forskel på, hvor gode de forskellige brancher er til at indsluse og fastholde personer fra marginalgruppen i beskæftigelse. Over 40 procent af de indslusede til rengøring, anden forretnings-service og restauranter er tilbage i ledighed tre år efter indslusningen, mens under 25 procent af de indslusede til ældrepleje, børnepasning og folkeskoler er ledige tre år efter indslusningen. Analysen giver således et fingerpeg om, hvilke brancher man kan tage ved lære af i indslusning og fastholdelse af marginalgruppen til beskæftigelse.

Marginalgruppen har været kraftigt faldende fra 1997-2003, men fra 2003 til 2004 har antallet af marginaliserede været uændret. Fra en marginalgruppe på omkring 85.000 i 1997 var der et fald til godt 38.000 personer i 2003. Figur 1 viser udviklingen i antallet af marginaliserede.

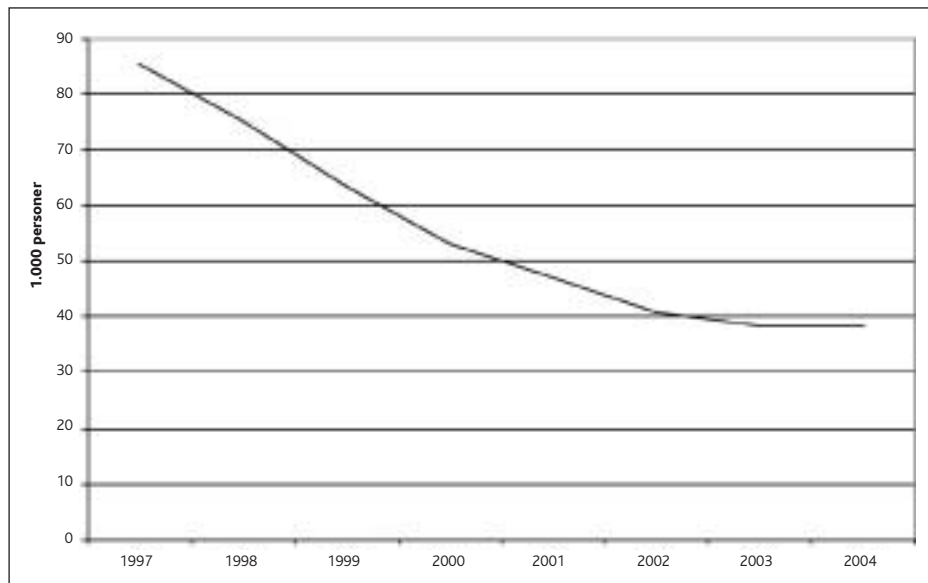
Beskrivelse af marginalgruppen

Flertallet i marginalgruppen er kvinder. Andelen af marginalgruppen, der er kvinder, var på 54 procent i 2004, men har dog været faldende siden 1999, hvor næsten 60 procent var kvinder. Samlet er antallet af marginaliserede kvinder faldet med over 45 procent fra 1999 til 2004, mens antallet af marginaliserede mænd i samme periode er faldet med godt 30 procent.

Mens antallet af marginaliserede kvinder faldt med 2,4 procent fra 2003 til 2004, steg antallet af marginaliserede mænd med 2,2 procent i samme periode. I 2004 var forskellen på antallet af marginaliserede mænd og kvinder således faldet til blot 3.000 personer, mens forskellen var på 12.000 personer i 1999.

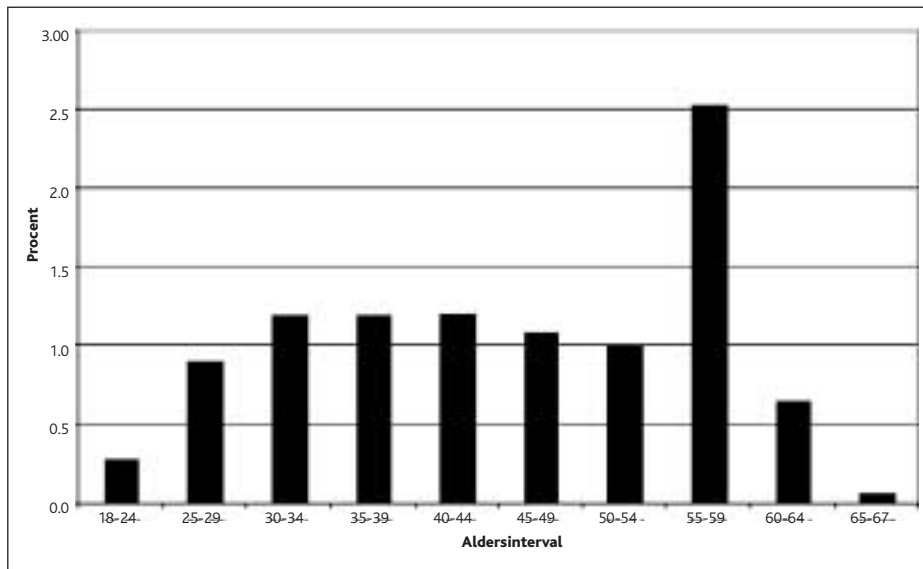
Specielt de 55-59-årige er overrepræsenterede i marginalgruppen og udgør omkring en fjerdedel af hele gruppen. Ud af alle 55-59-årige er omkring 2,5 procent marginaliserede, mens det blandt hele befolkningen mellem 18-67 år kun er ca. én procent, der er marginaliserede.

Figur 1. Antal marginaliserede



Kilde: AErådet på baggrund af Beskæftigelsesministeriet (2005).

Figur 2. Marginalgruppen som andel af befolkningen inden for aldersintervaller, 2004



Kilde: AErådet på baggrund af IDA.

Man skal dog bemærke, at der gælder særegler for de 55-59-årige, idet de har mulighed for forlænget dagpengeperiode. Figur 2 viser marginalgruppen som andel af den samlede befolkning inden for hvert aldersinterval.

Samlet er over 40 procent af marginalgruppen over 50 år, mens det omvendt blot er omkring 10 procent, der er under 30 år.

Marginalgruppen er forholdsvis dårligt uddannet sammenlignet med resten af befolkningen. Således har omkring 46 procent af de marginaliserede grundskolen som højest fuldførte uddannelse, mens det samme kun gælder for omkring en tredjedel af hele befolkningen mellem 18 og 67 år. På det allerseneste er andelen af marginaliserede uden uddannelse udover grundskolen dog faldet med 2,5 procentpoint fra 2003 til 2004, mens andelen med en videregående uddannelse er steget fra fire til fem procent.

Indvandrere fra mindre udviklede lande er meget overrepræsenterede i marginalgruppen. Mens godt fire procent af hele befolkningen mellem 18-67 år er indvandrere fra mindre udviklede lande, er næsten 13 procent af marginalgruppen indvandrere fra mindre udviklede lande. Så selvom etniske danskere udgør den største del af den marginaliserede gruppe, er det indvandrere fra mindre udviklede lande, der har langt den største risiko for at havne i marginalgruppen.

Udover, at indvandrere fra mindre udviklede lande er overrepræsenterede i marginalgruppen, så er antallet af denne etniske gruppe også steget i marginalgruppen fra 2003 til 2004.

Således steg deres antal med 2,8 procent, mens resten af den marginaliserede gruppe faldt med omkring én procent. Indvandrere fra mindre udviklede lande er altså den gruppe blandt de marginaliserede, der er blevet hårdest ramt af lavkonjunkturen.

Marginalgruppens indslusning på arbejdsmarkedet

En del af de marginaliserede forlader hvert år gruppen. Nogle, fordi de trækker sig tilbage fra arbejdsmarkedet, men der er også en del, der forlader marginalgruppen og kommer i beskæftigelse. Omkring 40 procent forlader hvert år marginalgruppen, og heraf kommer omkring halvdelen i beskæftigelse. Andelen, der kommer i beskæftigelse fra marginalgruppen, har dog været faldende siden 2001. Fra 2003 til 2004 var det knap 19 procent fra den marginaliserede gruppe, der forlod marginalgruppen og kom i beskæftigelse. Til sammenligning var der i 2001 24,5 procent af marginalgruppen, der kom i beskæftigelse. I tabel 1 er udviklingen i andelen, der forlader marginalgruppen og kommer i beskæftigelse, vist.

En stor del af de marginaliserede, der forlader marginalgruppen og kommer i beskæftigelse, bliver ansat i den offentlige sektor. Således

blev over 45 procent af de marginaliserede, der kom i beskæftigelse, ansat i det offentlige.

Går man mere i detaljer med brancheopdelingen fås et mere præcist billede af hvilke brancher, der indsluser mange fra den marginaliserede gruppe. Her ses det, at det specielt er plejehjem, institutioner for børn og unge samt rengøringsvirksomhed, der indsluser mange fra den marginaliserede gruppe. Tabel 2 viser top ti brancher, der indsluser flest fra den marginaliserede gruppe.

Som det fremgår af tabellen, bliver 14,2 procent af de indslusede marginaliserede ansat i institutioner for voksne, hvilket hovedsageligt dækker over plejehjem og hjemmepleje. Derudover er det også anden forretningsservice, folkeskoler, restauranter og hospitaler, der indsluser mange fra marginalgruppen. Lige uden for top ti over de brancher, der indsluser flest fra marginalgruppen, er også supermarkeder og kolonialhandel samt detailhandel.

I alt forlod 7.000 personer marginalgruppen og kom i beskæftigelse i 2004. Dette er noget mindre end antallet, der forlod marginalgruppen og kom i beskæftigelse fra 2000 til 2001, hvor det lykkedes for 13.200 personer fra marginalgruppen at komme i job.

Tabel 2. Top ti brancher hvor flest marginaliserede bliver ansat, 111-brancheniveau, 2004

111-brancheniveau	Andel af indsluste Procent	Antal indsluste Personer
Institutioner for voksne	14,2	960
Institutioner for børn og unge	7,9	540
Rengøringsvirksomhed	6,2	420
Anden forretningsservice	5,1	350
Folkeskoler	4,9	330
Restauranter	4,1	280
Hospitaler	3,1	210
Forlystelser, kultur og sport	2,5	170
Voksenundervisning	2,3	160
Gymnasier og erhvervsfaglige skoler	2,0	130
Total	100,0	7.000

Kilde: AErådet på baggrund af IDA.

Tabel 1. Andel der forlader marginalgruppen og kommer i beskæftigelse

	1998	1999	2000	2001	2002	2003	2004
Andel i procent	21,4	22,1	23,4	24,5	23,6	18,9	18,8
Antal i 1.000	18,0	15,9	14,4	13,2	11,3	7,5	7,0

Anm.: Tabellen viser andelen af den marginaliserede gruppe, der forlod gruppen og er kommet i beskæftigelse i det anførte år. Personer der er i aktivering tæller ikke med som værende indslusede.

Kilde: AErådet på baggrund af IDA.

Tabel 3. Top ti indslusningsbrancher, 2004

111 branche	Andel indsluste ud af samlede ansættelser	Antal indsluste framarginalgruppen
	Procent	Personer
Jernbane- og busdrift	3,1	90
Rengøringsvirksomhed	2,7	420
Institutioner for voksne	2,6	960
Taxi- og turistvognmænd	2,5	90
Slagterier	2,5	70
Folkeskoler	2,1	330
Renovation	2,1	80
Voksenundervisning	2,0	160
Gymnasier og erhvervsfaglige skoler	1,8	130
Institutioner for børn og unge	1,8	540
Total	0,7	7.000

Anm.: Tabellen viser andelen af ansættelser fra marginalgruppen i forhold til det samlede antal brancheskift til den givne branche på 111-niveau. Det samlede antal brancheskift er baseret på RAS statistikken og er således fra sidste uge af november i det givne år. Kun brancher med mere end 50 ansatte marginaliserede er medtaget.

Kilde: AERådet på baggrund af IDA.

Brancher der indsluser relativt mange fra marginalgruppen

Ser man på hvilke brancher, der ansætter mange fra den marginaliserede gruppe i forhold til, hvor mange personer, der i alt ansættes i den pågældende branche, fås et mere retvisende billede af hvilke brancher, der er gode til at indsluse de marginaliserede på arbejdsmarkedet.

I tabel 3 er top ti over brancher, der indsluser relativt flest fra marginalgruppen set i forhold til det samlede antal ansættelser i den pågældende branche vist.

Jernbane- og busdrift er den branche, der indsluser relativt flest fra marginalgruppen. Derefter er det rengøringsvirksomhed, institutioner

for voksne, taxavognmænd samt slagterier, der indsluser relativt mange fra marginalgruppen.

Der er stor forskel på hvilke brancher, mænd og kvinder fra marginalgruppen ansættes i.

Kvinderne bliver især ansat inden for institutioner for ældre eller børn, inden for rengøring eller i folkeskoler. Mænd bliver derimod især ansat inden for busdrift, taxakørsel eller renovation

Bevægelser på arbejdsmarkedet for de indslusede

En måde at undersøge, hvordan de indslusede fra marginalgruppen klarer sig på arbejdsmarkedet i årene efter indslusning, er ved at se på deres videre "karriere" i årene efter indslusningen. Konkret ses der her på de marginaliserede, der blev indsluset i 2001. Hvilke brancher var de i, tre år efter de blev indsluset? De kan enten være i samme branche, en ny branche eller være uden job. Kun personer, der er under 60 år i 2004, er medregnet i analysen.

Samlet er det 45 procent af de indslusede fra marginalgruppen i 2001, som stadig er i den samme branche tre år efter indslusning, mens 23 procent er skiftet til en ny branche. 32 procent af de indslusede har mistet deres job igen tre år efter indslusningen.

Der er i midlertidig stor forskel på, hvordan de indslusede klarer sig på arbejdsmarkedet i årene efter indslusning afhængigt af hvilken branche, de først blev indsluset i. Marginaliserede, der blev indsluset i institutioner for voksne, institutioner for børn og unge eller hospitaler, har forholdsvis stor sandsynlighed for at forblive i samme branche i de følgende tre år, mens personer ansat indenfor anden forretningsservice, restauranter eller rengøring har en meget

mindre sandsynlighed for at forblive i samme branche i de kommende tre år. Dette er illustreret i tabel 4.

Blandt de marginaliserede, der blev indsluset på institutioner for voksne eller for børn og unge, var det næsten 60 procent, der fortsat var i samme branche tre år efter indslusning. Omvendt var det godt 24 procent, der ikke var i beskæftigelse tre år efter indslusning. De resterende 17-18 procent havde fundet beskæftigelse i en ny branche.

Blandt dem, der i første omgang blev indsluset på institutioner for voksne og skiftede branche, er hovedparten skiftet til institutioner for børn og unge eller til hospitaler. Blandt dem, der blev indsluset til institutioner for børn og unge og har skiftet branche, skiftede hovedparten til institutioner for voksne eller til folkeskoler.

For de marginaliserede, der blev indsluset til rengøring eller til restauranter, er det kun omkring 35 procent der er i samme branche tre år efter indslusningen. Samtidig er over 40 procent af de indsluste i disse to brancher ikke i beskæftigelse efter tre år.

Den branche hvor der var færrest, der blev i tre år efter indslusningen, var anden forretningsservice, der bl.a. indeholder pakkerier, adresseeringsbureauer samt anden kontorservice. Blot 25 procent af dem, der blev indsluset til anden forretningsservice i 2001, var i samme branche tre år efter indslusningen samtidig med, at over 40 procent ikke var i beskæftigelse efter tre år. Omvendt var det over 34 procent af disse, der skiftede til en anden branche efter tre år. De personer, der skiftede branche fra anden forretningsservice, skiftede til mange forskellige typer af brancher. Dog er der en lille overvægt af personer, der skiftede til institutioner for voksne eller til undervisningssektoren.

Endelig bør det fremhæves fra tabel 4, at de marginaliserede, der blev indsluset på hospitaler, har størst sandsynlighed for at blive i samme branche i perioden og har mindst risiko for at være uden job efter tre år.

Går man tilbage til 1998 og ser på, hvordan de der blev indsluset i dette år, klarer sig i forhold til dem, der blev indslusede i 2001, er der nogen forskel. Således var der færre af de indslusede fra marginalgruppen i 1998, der ikke var i beskæftigelse tre år efter indslusningen. Mens der kun var 27 procent af de indslusede fra 1998, der ikke var beskæftiget tre år senere,

Tabel 4. Branchefordeling for indsluste fra marginalgruppen i 2001 tre år efter indslusningen

Indslusningsbranche i 2001	Samme branche i 2004	Ny branche i 2004	
		Procent	Ikke beskæftiget i 2004
Institutioner for voksne	59,5	16,5	24,0
Institutioner for børn og unge	57,5	18,0	24,5
Rengøring	36,3	22,2	41,5
Anden forretningsservice	25,3	34,3	40,4
Folkeskoler	55,0	22,0	23,0
Restauranter	34,2	23,4	42,3
Hospitaler	63,0	20,6	16,5
Forlystelser kultur og sport	54,7	16,8	28,5
Voksenundervisning	38,2	27,2	34,6
Gymnasier og erhvervsfaglige skoler	44,2	31,9	23,9
Total	44,9	23,2	31,9

Anm.: Tabellen viser andelen, der er i samme branche, har skiftet til en ny brancher eller ikke er i beskæftigelse i 2004 fordelt på indslusningsbranchen i 2001 for de personer, der var marginaliserede i 2000 og blev indsluset i 2001. Kun personer, der er under 60 år i 2004 er medtaget. De ti brancher er valgt ud fra de ti brancher, der indslusede flest marginaliserede i 2004.

Kilde: AERådet på baggrund af IDA.

var det 32 procent af de indslusede i 2001, der ikke var i beskæftigelse i 2004. Samtidig var der også en del flere af de indslusede fra 1998, der skiftede branche inden for den treårige periode. Således skiftede 28 procent branche inden for tre år, mens det blandt de indslusede i 2001 blot var omkring 23 procent, der formåede at skifte branche inden for tre år.

Det tyder således på, at både indslusningen af marginaliserede samt hvordan de klarer sig på arbejdsmarkedet efter indslusningen, er konjunkturfølsomt. De indslusede fra 1998 drog således fordel af den faldende ledighed og har klaret sig godt på arbejdsmarkedet i årene fremover. De indslusede fra 2001 drog også fordel af den faldende ledighed i dette år og havde stor chance for at blive indsluset. Omvendt havde de i de følgende tre år sværere ved at blive på arbejdsmarkedet. Tilsvarende havde de marginaliserede svært ved at komme ind på arbejdsmarkedet i 2003 og 2004. Et presset arbejdsmarked er altså godt både til at få de marginaliserede ind på arbejdsmarkedet og til at fastholde dem på arbejdsmarkedet.

Brancher der skiftes til efter indslusning

Ovenstående afsnit gav et billede af, hvordan de indslusede marginaliserede bevægede sig på arbejdsmarkedet i en periode på tre år efter indslusningen fordelt på indslusningsbrancher. I dette afsnit beskrives det hvilke brancher, der modtager flest af de indslusede, der skiftede branche fra 2001 til 2004.

I alt var der knap 2.800 af de indslusede fra 2001, der havde skiftet branche i 2004. Af disse skiftede de fleste til institutioner for voksne,

institutioner for børn og unge samt anden forretningservice. Top ti over de brancher, hvor de fleste af de indslusede skiftede til, er vist i tabel 5.

Som det fremgår af tabellen, er det stort set de samme brancher, der skiftes til i andet led som de brancher, der indsluser de marginale. På brancheniveau er der altså mest tale om, at de marginale flytter rundt mellem de samme brancher mere end en decideret opstigning.

Der er dog et lille skift inden for branchefordelingen. I 2004 var det således næsten 30 procent af alle de indslusede, der blev ansat inden for institutioner for ældre, institutioner for børn og unge eller i rengøringsbranchen. Blandt dem, der blev indsluset i 2001 og som skiftede branche inden for tre år, var det kun godt 22 procent, der skiftede til de ovenstående tre brancher. Derudover var der en større andel, der skiftede til hospitaler eller til folkeskoler, end der blev indsluset til disse to brancher. Samlet blev 8 procent indsluset til hospitaler eller til folkeskoler i 2004, mens 9,4 procent skiftede branche til en af disse to brancher. Samtidig er hospitaler og folkeskoler nogle af dem, der er bedst til at fastholde de marginaliserede, der indsluses til disse brancher.

Stor fremgang i lønnen for de indslusede

Branchefordelingen fortæller dog ikke hele historien om marginalgruppens udvikling på arbejdsmarkedet. Således kan man godt stige opad på arbejdsmarkedet inden for den samme branche. Dette kan f.eks. afdækkes ved at se på lønudviklingen for de indslusede.

Ligesom i ovenstående afsnit ses der her på dem, der var marginaliserede i 2000 og indsluset i 2001. Hvordan har lønudvikling været fra 2002 til 2004 for de, der stadig er i beskæftigelse i 2004?

For denne gruppe er den gennemsnitlige lønindkomst steget med 4,8 procent årligt fra 2002 til 2004. Det er væsentlig mere end den almindelige lønudvikling, der i gennemsnit har været omkring 3 1/2 procent. Ser man på lønindkomsten, har der altså været en pæn fremgang for de indslusede fra marginalgruppen i løbet af en toårig periode. I denne lønfremgang kan der ligge to elementer. Dels er der en effekt af en stigning i timelønnen, dels er der en effekt af en stigning i arbejdstiden.

Går man helt tilbage og ser på lønudviklingen fra indslusningsåret 2001, så er lønnen for den

marginale gruppe steget endnu mere. Således steg den gennemsnitlige årlige løn for de indslusede med 16,9 procent fra 2001-2002, hvilket giver en gennemsnitlig årlig vækst på 8,7 procent fra 2001-2004. Men denne høje vækst skyldes bl.a., at mange af de indslusede vil have været ledige en del af 2001, og lønindkomstfremgangen er derfor noget overdrevet.

Tabel 5. Top ti over brancher der skiftes til for de indslusede, 2004

Branche i 2004	Andel af alle brancheskift	
	Procent	Personer
Institutioner for voksne	11,4	320
Institutioner for børn og unge	6,4	180
Anden forretningservice	6,0	170
Folkeskoler	5,2	140
Rengøringsvirksomhed	4,5	120
Hospitaler	4,2	120
Restauranter	2,9	80
Generel offentlig administration	2,5	70
Voksenundervisning	2,5	70
Forlystelser, kultur og sport	2,4	70
Total	100,0	2.780

Anm.: Tabellen viser top ti over brancher, der skiftes til, for de marginaliserede der blev indsluset i 2001 og har skiftet branche mellem 2001 og 2004. Kun personer under 60 år i 2004 er medtaget.

Kilde: AErådet på baggrund af IDA.

Referencer

Arbejderbevægelsens Erhvervsråd (2006), Økonomiske Tendenser 2006.

Beskæftigelsesministeriet (2005), "Overførselsindkomstmodtagere, langtidsledighed og marginalisering".

Danmarks Statistik (2006), Statistiske Efterretninger 2006:13.